

图 538 白斑兜夜蛾 *Cosmia restituta* Walker ♂ 外生殖器

分布 黑龙江、甘肃；日本，印度，尼泊尔。

肖果兜夜蛾 *Cosmia cara* (Butler) (图版XXXVI-21)

*Dyrzela cara* Butler, 1881, Trans. ent. Soc. p. 188. (日本东京)

*Calymnia cara*; Hampson, 1910, Cat. Lep. Phal. Br. Mus. 9: 190. —Chen, 1982, Icon. Het. Sin. 3: 274.

*Cosmia cara*; Sugi, 1982, in Inoue et al., Moths Jap. 1: 772.

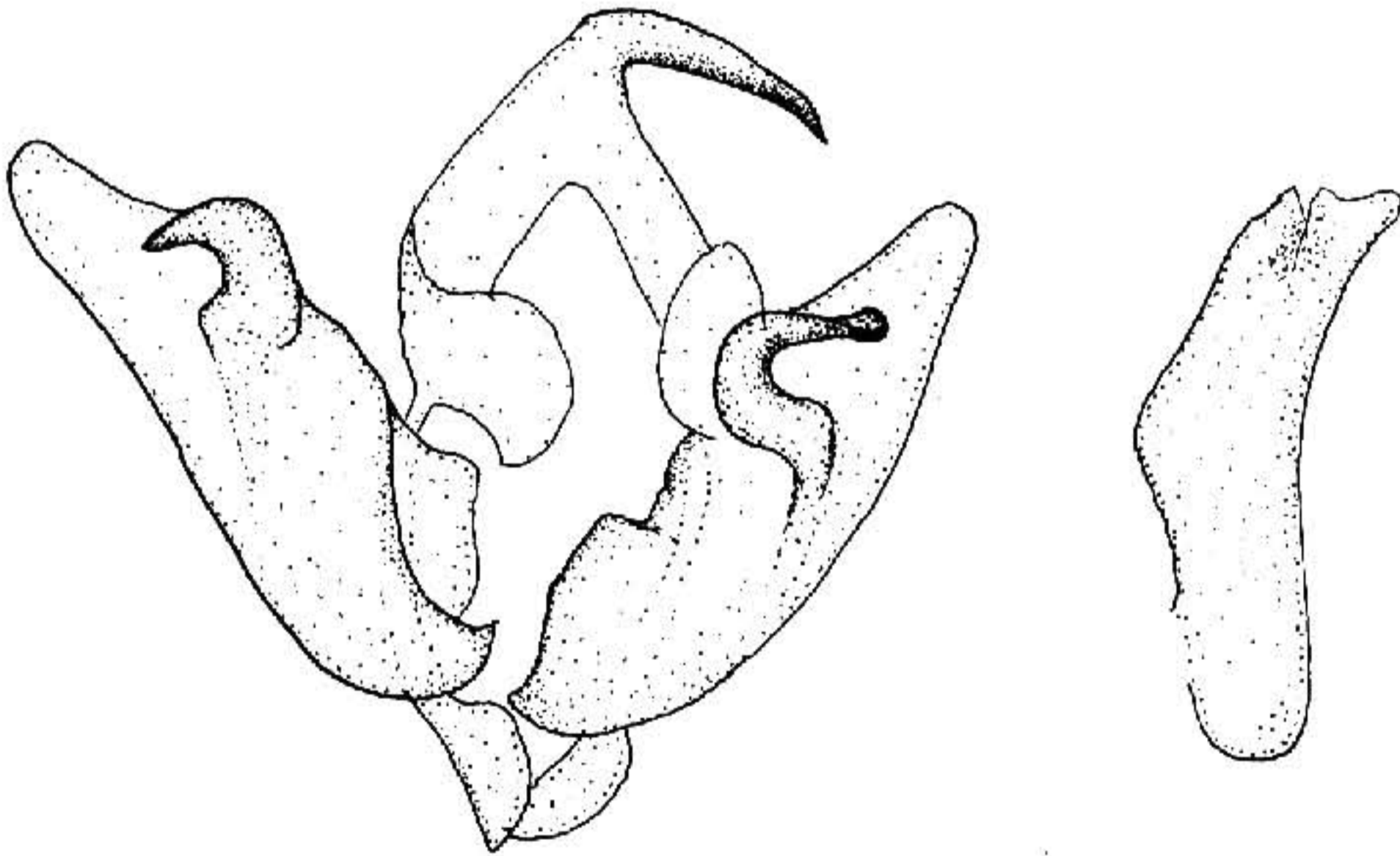


图 539 肖果兜夜蛾 *Cosmia cara* (Butler) ♂ 外生殖器

翅展 30 mm。头、胸红棕杂紫色；前翅紫红带棕黑色，中区大部带桃红色，基线、内线、中线及外线黑色，环纹为黑点，肾纹黑色，窄，中、外线与外线间在 3 脉前有一大黑斑，亚端线灰白带紫红色，与外线间为棕黑色，顶角一黑点及一小黑圆斑；后翅与腹部棕色。雄蛾抱器瓣端部窄，抱钩粗而弯曲，在左右瓣上形状有差异（图 539）。

分布 黑龙江；日本。

黄纓兜夜蛾 *Cosmia flavifimbria* (Hampson) (图版XXXVI-22)

*Calymnia flavifimbria* Hampson, 1910, Cat. Lep. Phal. Br. Mus. 9: 193, pl. 141, fig. 27.

(克什米尔)

*Calymnia flavifimbria*: Warren, 1911, in Seitz, Macrolep. World 3: 231. —Chen, 1982, Icon. Het. Sin. 3: 274.

翅展 48 mm。头、胸红褐杂褐黄色；前翅灰黄带褐色，基线黄白色，内线、中线及外线黑褐色，内线、外线波浪形，环纹、肾纹不明显，赭黄色，亚端线不明显，浅赭黄色，中段外侧衬暗褐色，翅外缘一系列黑点；后翅暗褐色，端区黑褐色；腹部赭黄带黑褐色。

分布 云南、西藏；印度，克什米尔地区。

果兜夜蛾 *Cosmia pyralina* (Denis et Schiffermüller) (图版XXXVI-23)

*Noctua pyralina* [Denis et Schiffermüller], 1775, Schmett. Wien. p. 88. (奥地利)

*Cosmia pyralina*: Lempke, 1965, Tijd. ent. 108: 260. —Kononenko, 1984, Fn. Ecol. pp. 68—69.

翅展 29—40 mm。头、胸及前翅浅棕红色，前翅基线、内线及外线黑色，内线波浪形，基线与内线间有一模糊黑带，环、肾纹不明显，外线中段的双线间模糊黑色，外区前部布有细白点，亚端线白色，前端两侧黑色，翅外缘一系列黑点；后翅浅褐黄带黑色；腹部浅褐灰色。雄蛾包器瓣背缘中段强拱，抱钩短肥，阳茎粗，有一弹头形角状器(图 540)。

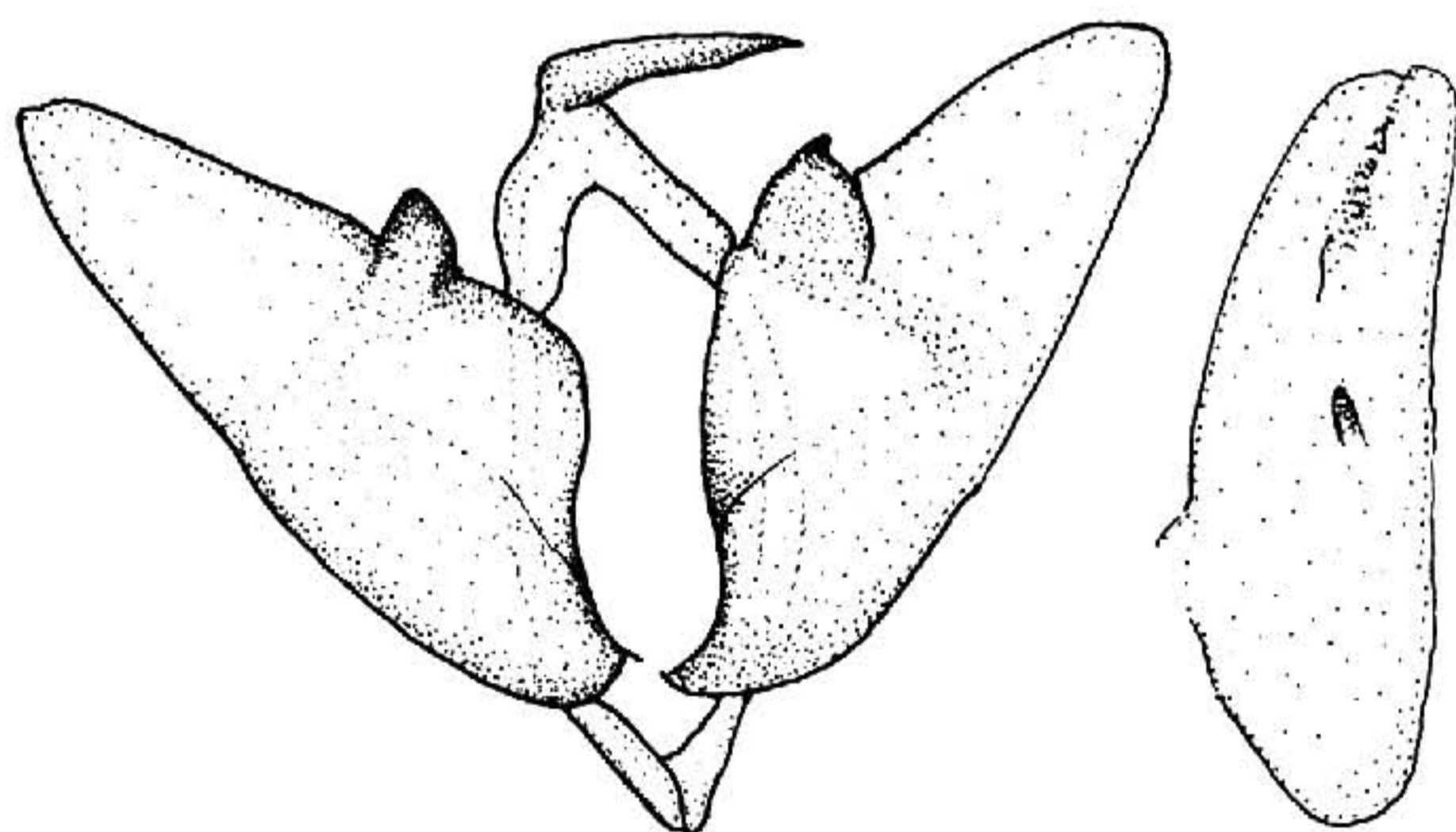


图 540 果兜夜蛾 *Cosmia pyralina* (Denis et Schiffermüller)

♂ 外生殖器